

*Strategia rozwoju
Gminy Uniejów
na lata 2023-2030*

Uniejów, 20.03.2023 r.



STRATEGIA ROZWOJU GMINY (art. 10e ustawy z dnia 8 marca 1990 r. o samorządzie gminnym)

(...).

3. Strategia rozwoju gminy zawiera wnioski z diagnozy, o której mowa w art. 10a ust. 1 ustawy z dnia 6 grudnia 2006 r. o zasadach prowadzenia polityki rozwoju (Dz. U. z 2021 r. poz. 1057 oraz z 2022 r. poz. 1079 i 1846), przygotowanej na potrzeby tej strategii, oraz określa w szczególności:

- 1) cele strategiczne rozwoju w wymiarze społecznym, gospodarczym i przestrzennym;
- 2) kierunki działań podejmowanych dla osiągnięcia celów strategicznych;
- 3) oczekiwane rezultaty planowanych działań, w tym w wymiarze przestrzennym, oraz wskaźniki ich osiągnięcia;
- 4) model struktury funkcjonalno-przestrzennej gminy;
- 5) ustalenia i rekomendacje w zakresie kształtowania i prowadzenia polityki przestrzennej w gminie;
- 6) obszary strategicznej interwencji określone w strategii rozwoju województwa, o której mowa w art. 11 ust. 1 ustawy z dnia 5 czerwca 1998 r. o samorządzie województwa (Dz. U. z 2022 r. poz. 2094), wraz z zakresem planowanych działań;
- 7) obszary strategicznej interwencji kluczowe dla gminy, jeżeli takie zidentyfikowano, wraz z zakresem planowanych działań;
- 8) system realizacji strategii, w tym wytyczne do sporządzania dokumentów wykonawczych;
- 9) ramy finansowe i źródła finansowania.



UCHWAŁA NR LXIX/573/2023
RADY Miejskiej w Uniejowie

z dnia 16.02 2023 r.

w sprawie przystąpienia do sporządzenia Strategii Rozwoju Gminy Uniejów na lata 2023- 2030 oraz określenia szczegółowego trybu i harmonogramu opracowania projektu strategii, w tym trybu konsultacji.

Na podstawie art. 10e ust. 1 i art. 10f ust. 1 ustawy z dnia 8 marca 1990 r. o samorządzie gminnym (t.j. Dz.U. z 2022 r., poz. 559) oraz art. 3 pkt 3 i art. 6 ust. 3 ustawy z dnia 6 grudnia 2006 r. o zasadach prowadzenia polityki rozwoju (t.j. Dz. U. z 2021 r., poz. 1057),

uchwała się, co następuje:

§ 1. Przystępuje się do opracowania Strategii Rozwoju Gminy Uniejów na lata 2023-2030.

§ 2. Określa się szczegółowy tryb opracowania projektu Strategii Rozwoju Gminy Uniejów na lata 2023- 2030, w tym tryb konsultacji, o których mowa w art. 6 ust. 3 ustawy z dnia 6 grudnia 2006 r. o zasadach prowadzenia polityki rozwoju, zgodnie z załącznikiem nr 1 do niniejszej uchwały.

§ 3. Określa się harmonogram opracowania projektu Strategii Rozwoju Gminy Uniejów na lata 2023-2030, zgodnie z załącznikiem nr 2 do niniejszej uchwały.

§ 4. Wykonanie uchwały powierza się Burmistrzowi Miasta Uniejów.

§ 5. Uchwała wchodzi w życie po upływie 14 dni od dnia ogłoszenia w Dzienniku Urzędowym Województwa Łódzkiego.

HARMONOGRAM (najważniejsze etapy)

1. Pozyskanie informacji i danych oraz przystąpienie do opracowania Diagnozy Gminy Uniejów oraz Strategii Rozwoju Gminy Uniejów na lata 2023-2030 II-III.2023
2. Opracowanie danych i sporządzenie tekstu Diagnozy Gminy Uniejów II-III.2023
3. Publiczna prezentacja tekstu Diagnozy II-III.2023
4. Zebranie uwag do tekstu Diagnozy III.2023
5. **Opracowanie tekstu Diagnozy po uwagach** **III.2023**
6. Opracowanie i zamieszczenie ankiety dla dot. celów strategicznych w wymiarze społecznym, gospodarczym i przestrzenno-środowiskowym
Organizacja spotkań ws. celów strategicznych w wymiarze społecznym, gospodarczym i przestrzenno-środowiskowym II-III.2023
7. **Opracowanie celów strategicznych rozwoju w wymiarze społecznym, gospodarczym i przestrzenno-środowiskowym na podstawie wyników ankiet, spotkań informacyjnych oraz danych z Diagnozy** II-III.2023

HARMONOGRAM (najważniejsze etapy)

- | | | |
|-----|---|--------------------|
| 8. | Opracowanie kierunków podejmowanych działań dla osiągnięcia celów strategicznych | III.2023 |
| 9. | Opracowanie rezultatów i wskaźników | III.2023 |
| 10. | Opracowanie modelu struktury funkcjonalno-przestrzennej | III.2023 |
| 11. | Opracowanie ustaleń i rekomendacji w zakresie kształtowania i prowadzenia polityki przestrzennej | III.2023 |
| 12. | Opracowanie systemu realizacji strategii | III.2023 |
| 13. | Opracowanie ram finansowych i źródeł finansowania | III.2023 |
| 14. | Wysłanie projektu strategii do uzgodnień | III-IV 2023 |

HARMONOGRAM (najważniejsze etapy)

- | | | |
|-----|--|--------------------|
| 15. | Publiczna prezentacja projektu Strategii i rozpoczęcie konsultacji społecznych | III-IV.2023 |
| 16. | Zapytanie do RDOŚ i Sanepidu o konieczność i ewentualny zakres Raportu oddziaływania na środowisko Strategii | III-IV 2023 |
| 17. | Uzgodnienia z RDOŚ i Sanepid | IV 2023 |
| 18. | Opracowanie wymaganych dokumentów do Strategii po odpowiedzi RDOŚ i Sanepidu, z zachowaniem trybów uzgodnień i konsultacji | IV-V 2023 |
| 19. | Opracowanie projektu Strategii Rozwoju Gminy Uniejów 2023-2030 po konsultacjach | IV-V 2023 |
| 20 | Sporządzenie raportu z konsultacji społecznych Strategii Rozwoju Gminy Uniejów 2023-2030 | V 2023 |
| 21. | Przedstawienie projektu Strategii Rozwoju Gminy Uniejów 2023-2030 Radzie Miejskiej | V 2023 |

Diagnoza sytuacji społeczno-gospodarczej Gminy Uniejów obrazuje **potencjał społeczno-ekonomiczny obszaru, z uwzględnieniem przestrzennych uwarunkowań środowiskowo-infrastrukturalnych oraz identyfikuje wstępnie główne kierunki rozwojowe, będące podstawą jego konkurencyjności.**

Diagnoza ma charakter obszarowy i każdorazowo kończy się wnioskami. W opracowaniu uwzględniono **dostępne dane źródłowe (dane statystyczne, dokumenty gminne, opracowania tematyczne) oraz informacje wygenerowane w trakcie procesu.**

Zakres czasowy opracowania obejmuje - **co do zasady lata 2010-2020,** a tam gdzie było to możliwe wykorzystano najbardziej aktualne na dzień sporządzenia opracowania informacje, w niektórych przypadkach nie było możliwe uzyskanie danych z ww. przedziału czasowego, z powodu braków w statystyce lub nieporównywalności danych.



Diagnoza składa się z trzech zasadniczych części:

1. Charakterystyki Gminy zawierającej podstawowe informacje,
2. Charakterystyki Gminy, dokonanej w wymiarze społecznym, gospodarczym, środowiskowo-przestrzennym oraz funkcjonalnym,
3. Analizy potencjałów, barier i potrzeb rozwojowych Gminy wraz z identyfikacją głównych wyzwań i strategicznych kierunków współpracy.

Przyjęty układ i metodologia diagnozy umożliwiają przeprowadzenie analizy sytuacji, posiadanych potencjałów rozwojowych i zasobów oraz występujących problemów i zjawisk niepożądanych na terenie Gminy, a następnie przeprowadzenie procesu wnioskowania wraz z rozpoznaniem wspólnych kierunków rozwojowych i interwencji.

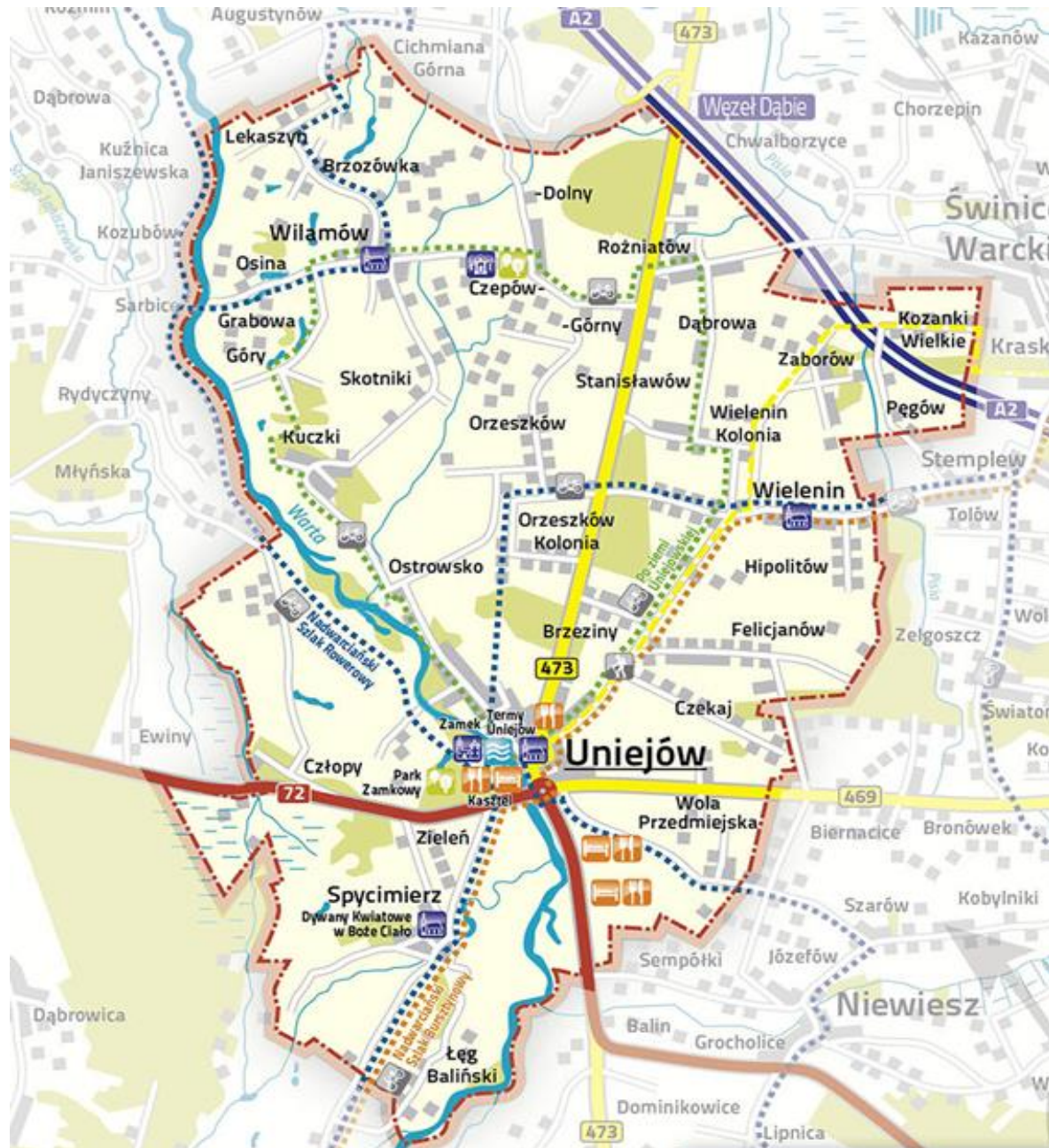


PODSTAWOWE DANE O GMINIE

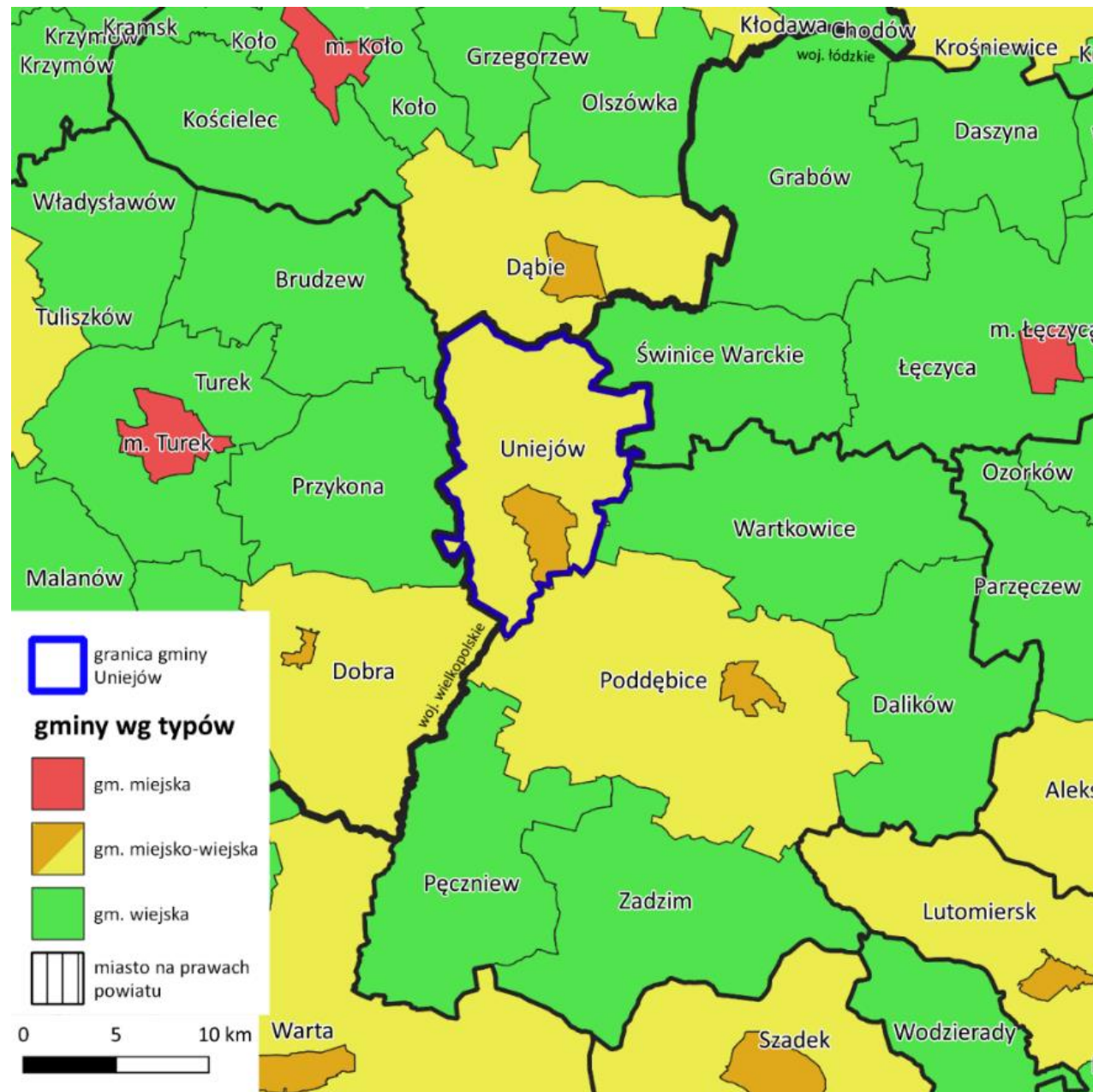
- POŁOŻENIE
- PODZIAŁ ADMINISTRACYJNY
- LICZBA MIESZKAŃCÓW
- DOSTĘPNOŚĆ KOMUNIKACYJNA
- FORMY OCHRONY PRZYRODY
- STREFY UZDROWISKOWE
- DYNAMIKA ZMIAN LUDNOŚCI
- RYS HISTORYCZNY



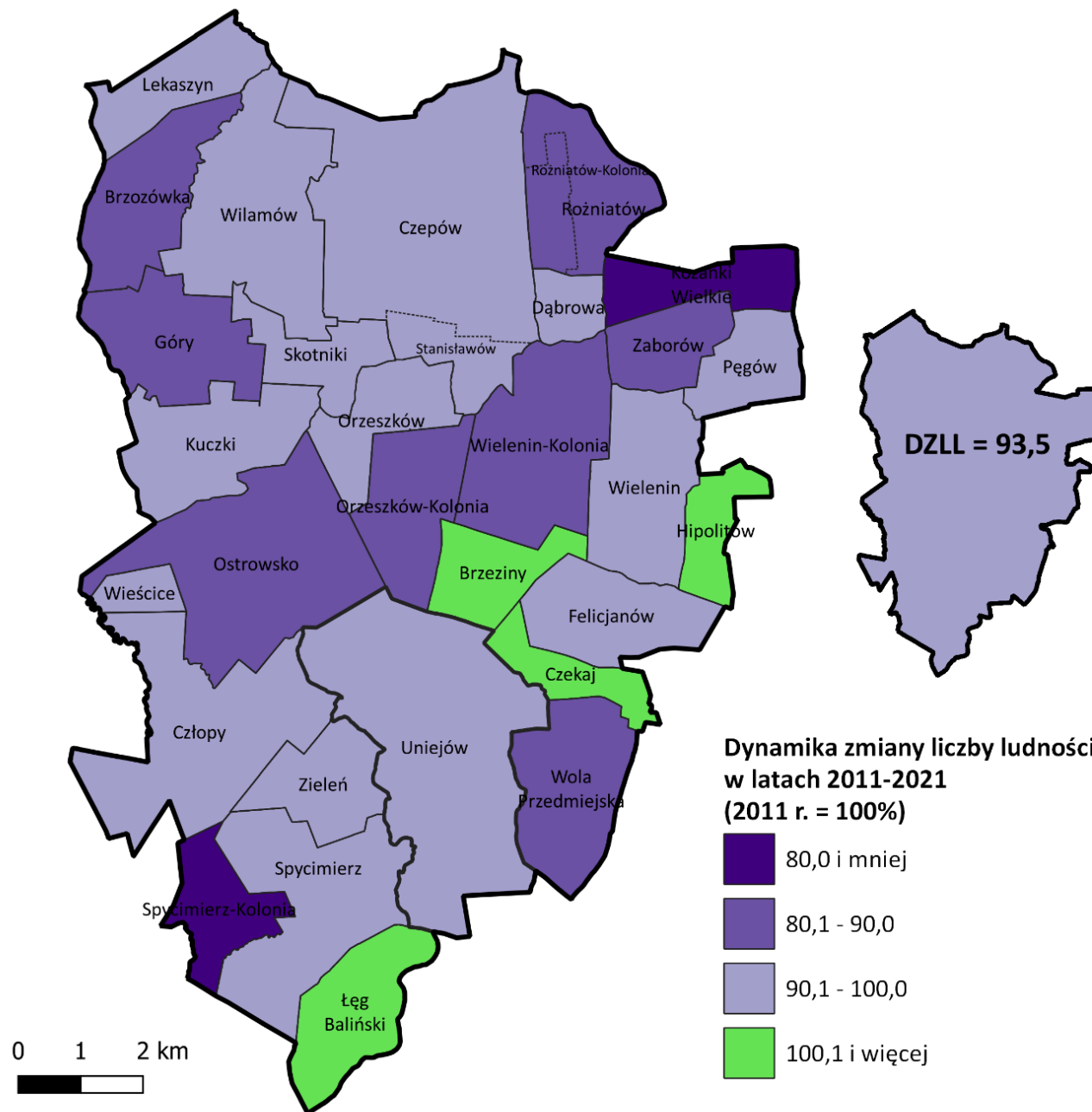
Mapa Gminy Uniejów



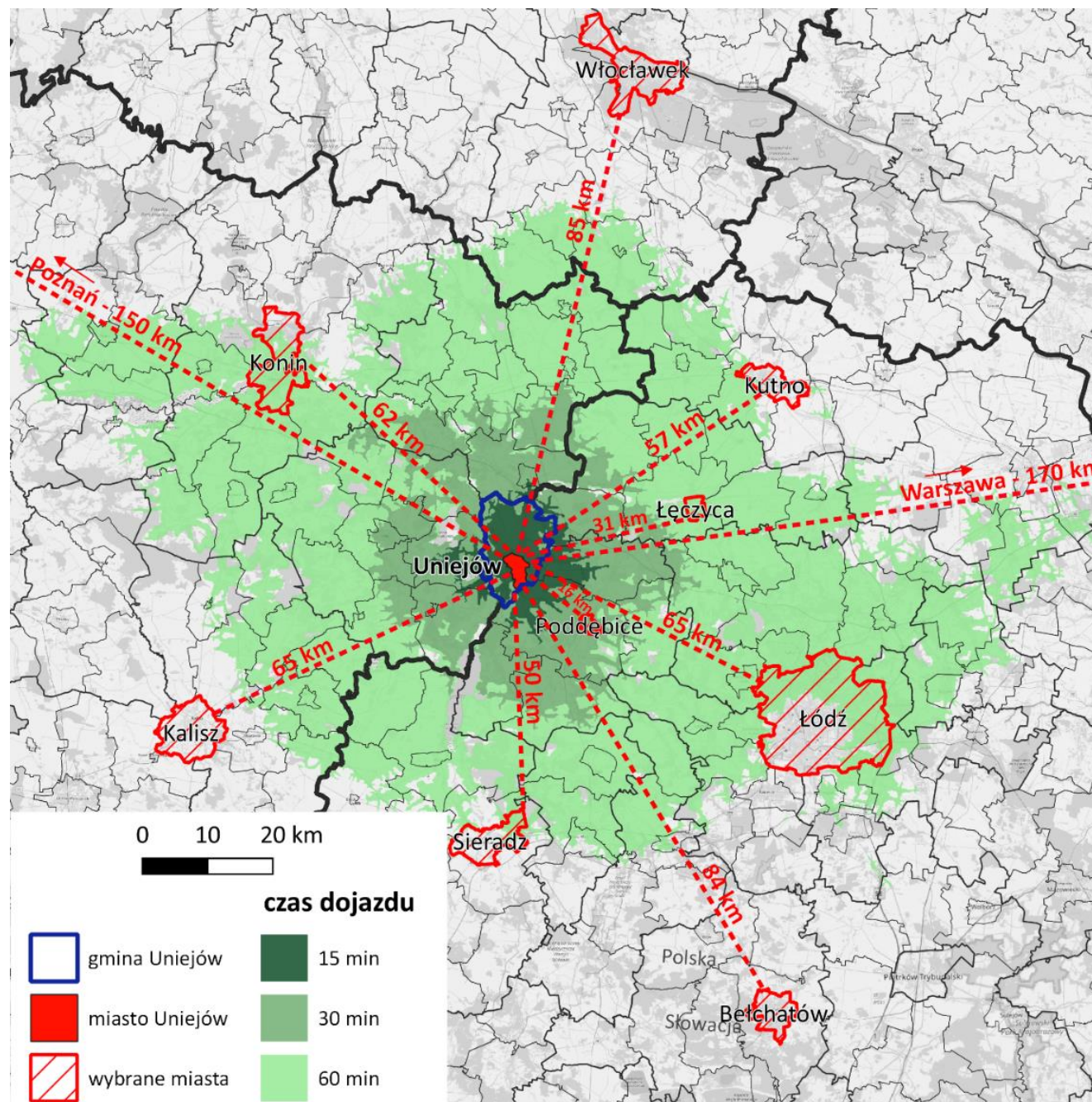
Podział administracyjny gminy Uniejów i jej otoczenia



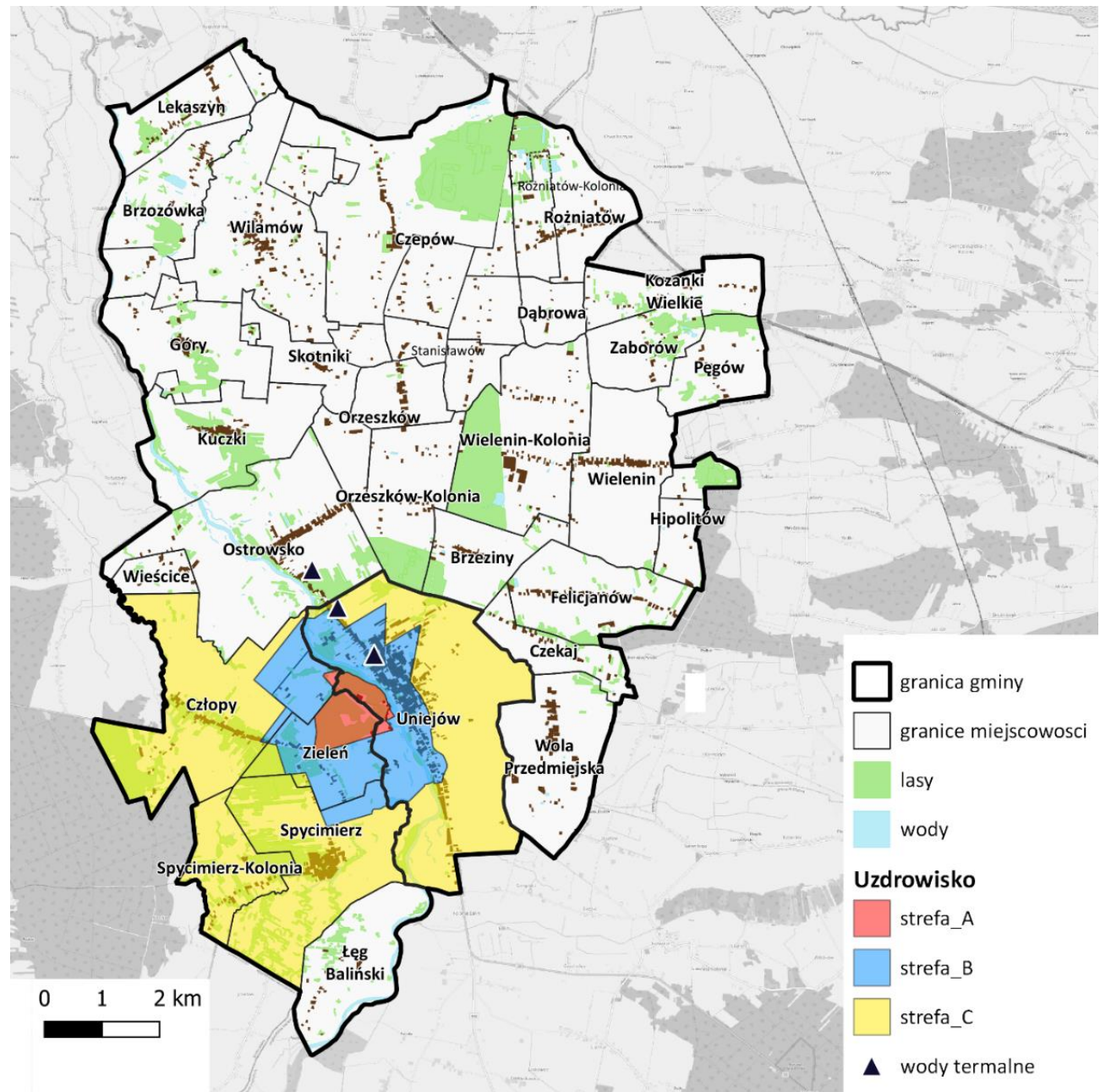
Dynamika zmiany liczby ludności w gminie Uniejów w latach 2011-2021



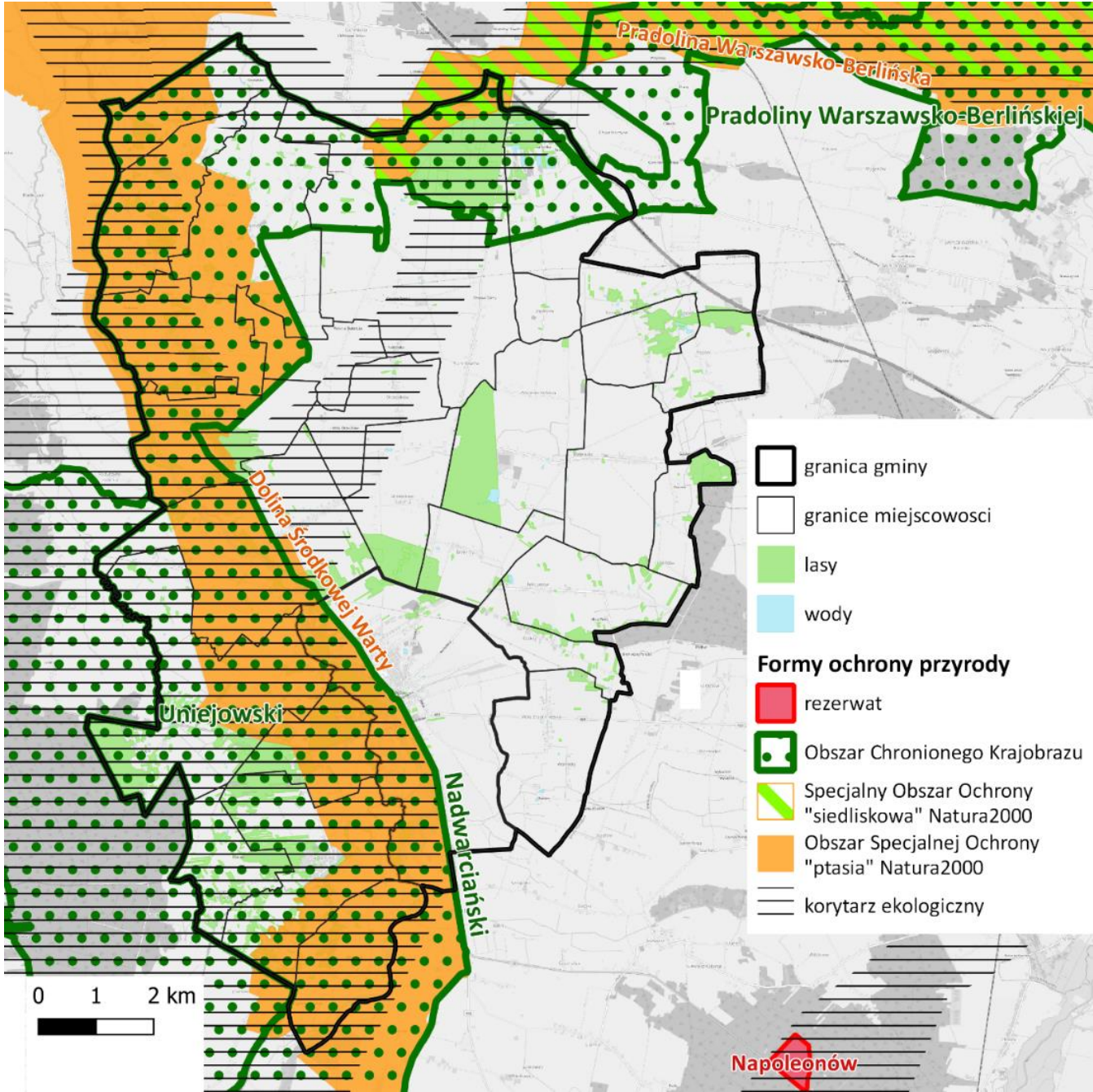
Czas dojazdu samochodem osobowym z Uniejowa do wybranych miast



Strefy uzdrowiskowe na obszarze gminy Uniejów



Formy ochrony przyrody



WYMIAR PRZESTRZENNY

Sieć miast w otoczeniu gminy Uniejów

Sieć osadnicza

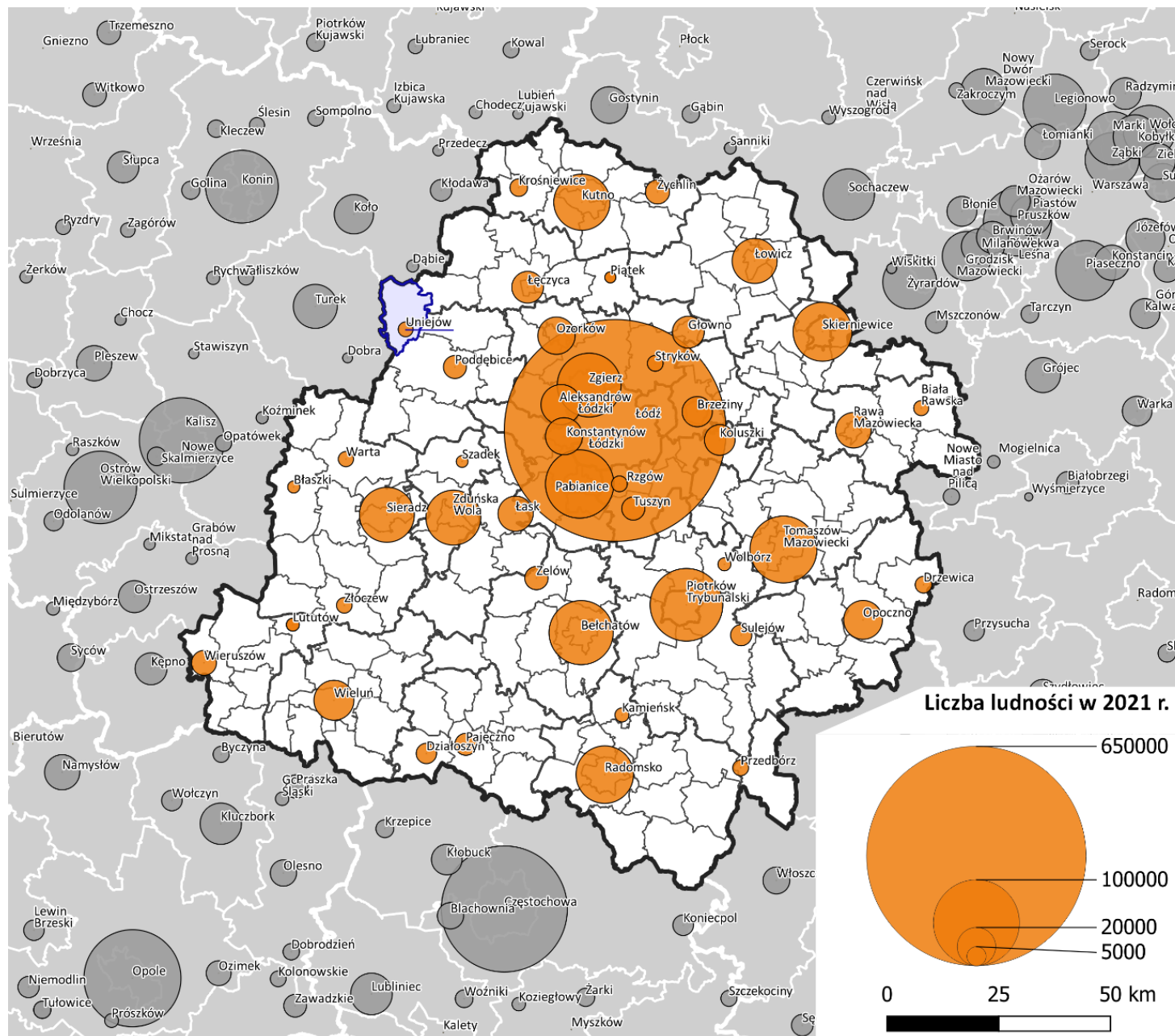
Struktura zabudowy

Formy ochrony przyrody

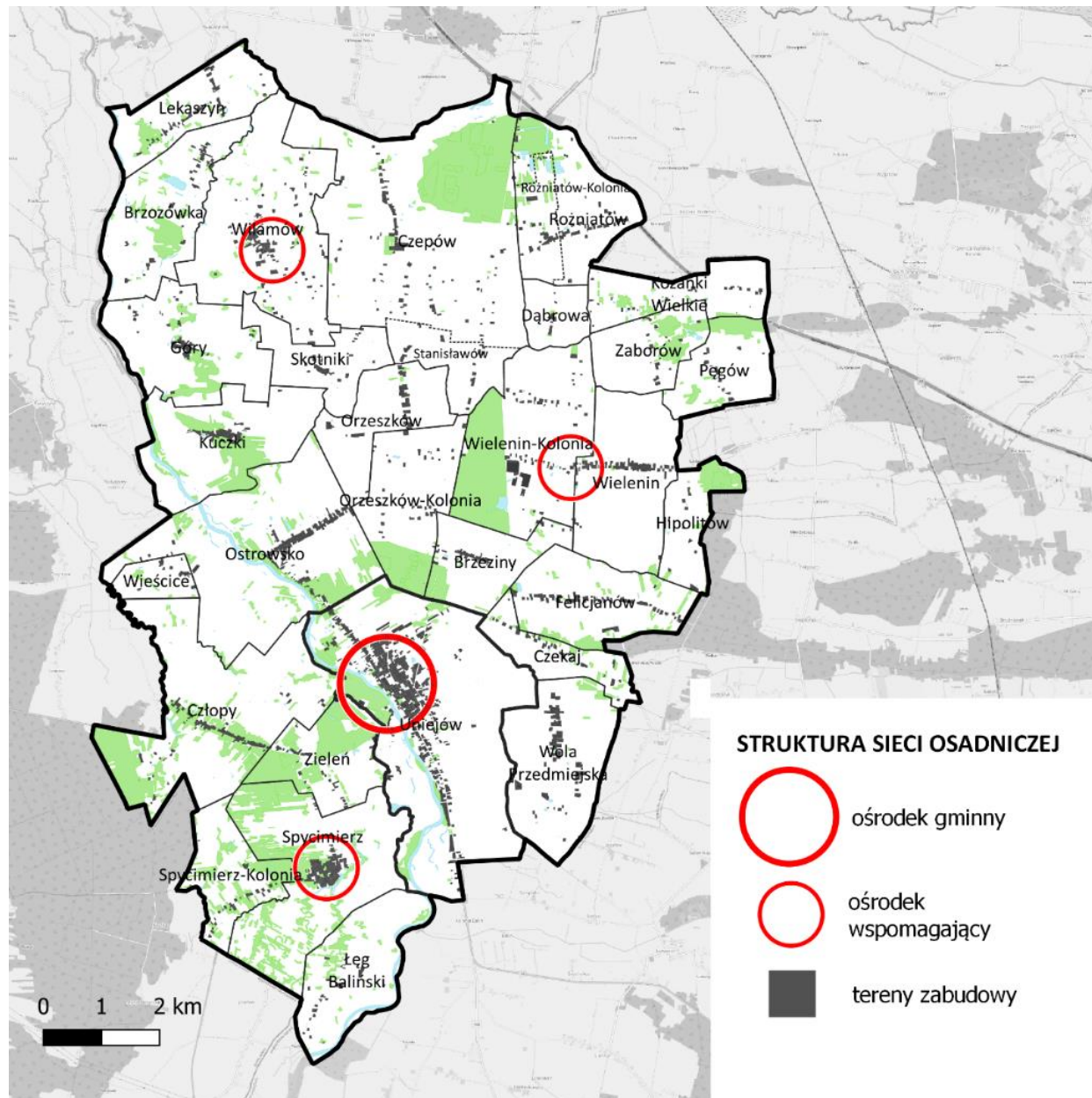
Sieć transportowa

Kierunki rozwoju przestrzennego

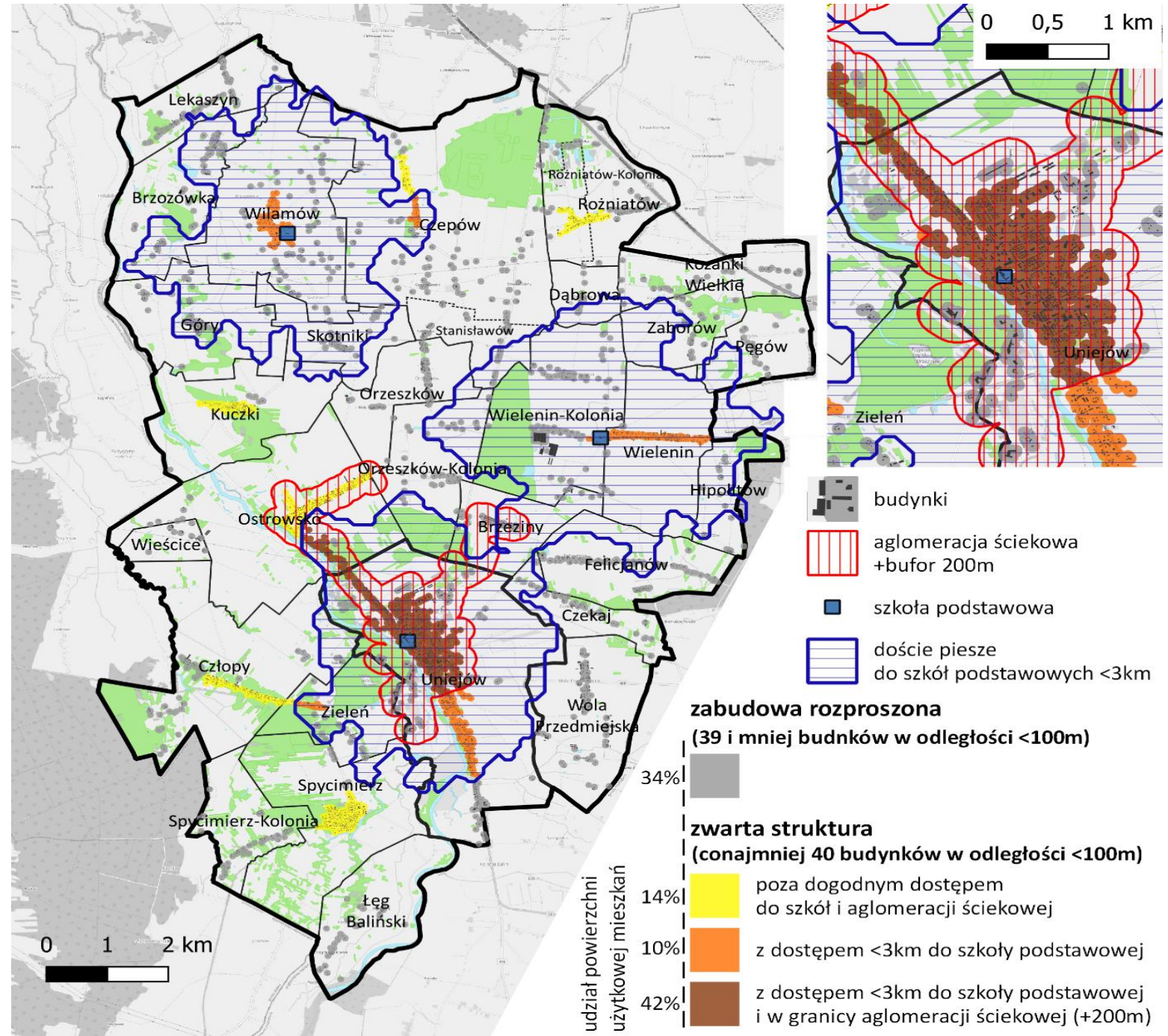
Obszary Strategicznej Interwencji (OSI)



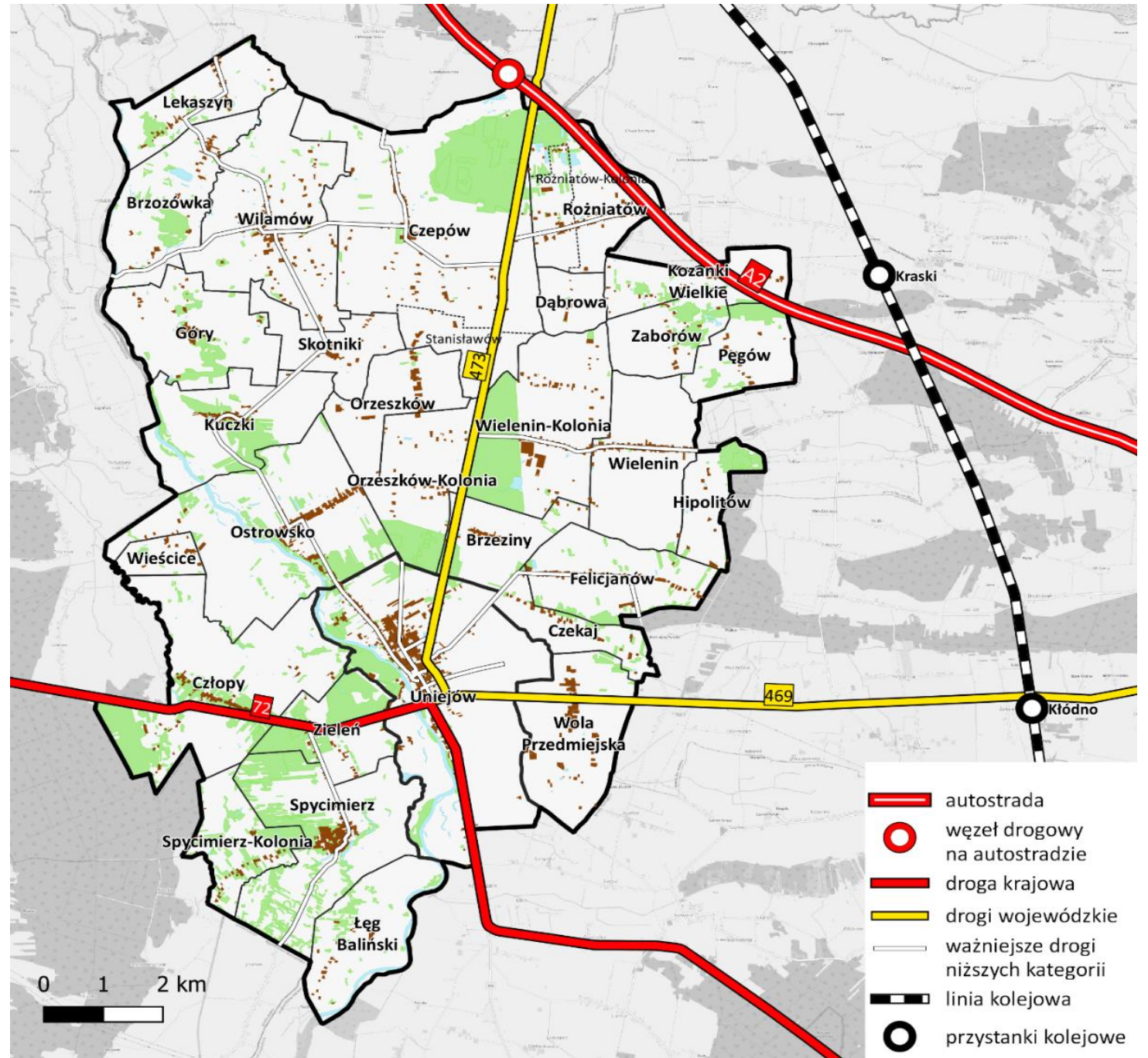
Sieć osadnicza



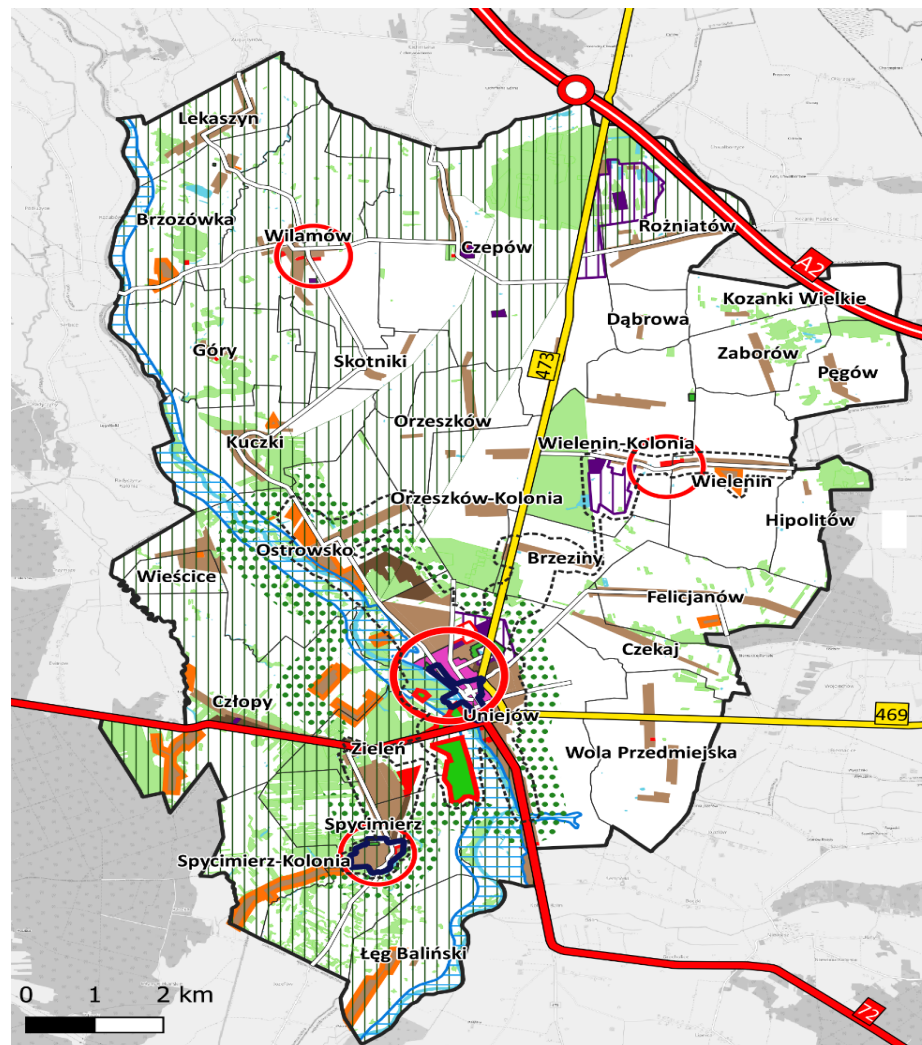
Struktura zabudowy



Sieć transportowa w gminie Uniejów



Model struktury funkcjonalno-przestrzennej – rysunek zbiorczy

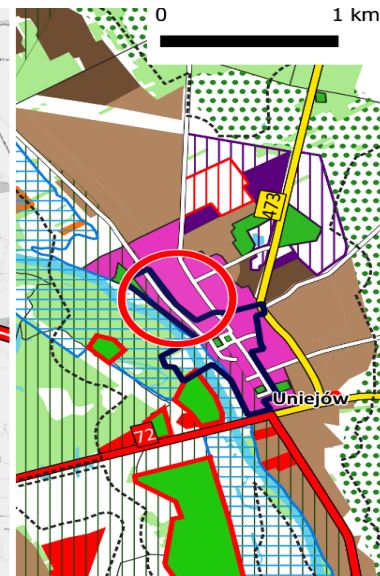


INFRASTRUKTURA TRANSPORTOWA I TECHNICZNA

- autostrada
- węzeł na autostradzie
- krajowa
- wojewódzka
- inne
- potencjalny rozwój aglomeracji wodno-ściekowej

SYSTEM POWIĄZAŃ PRZYRODNICZYCH

- lasy
- wody powierzchniowe
- tereny zieleni publicznej i cmentarze
- tereny zagrożenia powodziowego
- tereny objęte różnymi formami ochrony przyrody
- potencjalny "Zielony Pierścień" wokół zwartej zabudowy



STRUKTURA SIECI OSADNICZEJ

- ośrodek gminny
- ośrodek wspomagający

zabudowa

- mieszkaniowa jednorodzinna i zagrodowa
- mieszkaniowa jednorodzinna i letniskowa
- letniskowa
- mieszkaniowo-usługowa
- usługowa
- potencjalna usługowa
- produkcyjna
- potencjalna produkcyjna
- uzdrowskowa
- wielofunkcyjnego centrum w tym mieszkaniowa wielorodzinna
- strefa ochrony układu historycznego

OBSZARY STRATEGICZNEJ INTERWENCJI

Krajowe

Miasta średnie tracące funkcje społeczno-gospodarcze

Obszary zagrożone trwałą marginalizacją

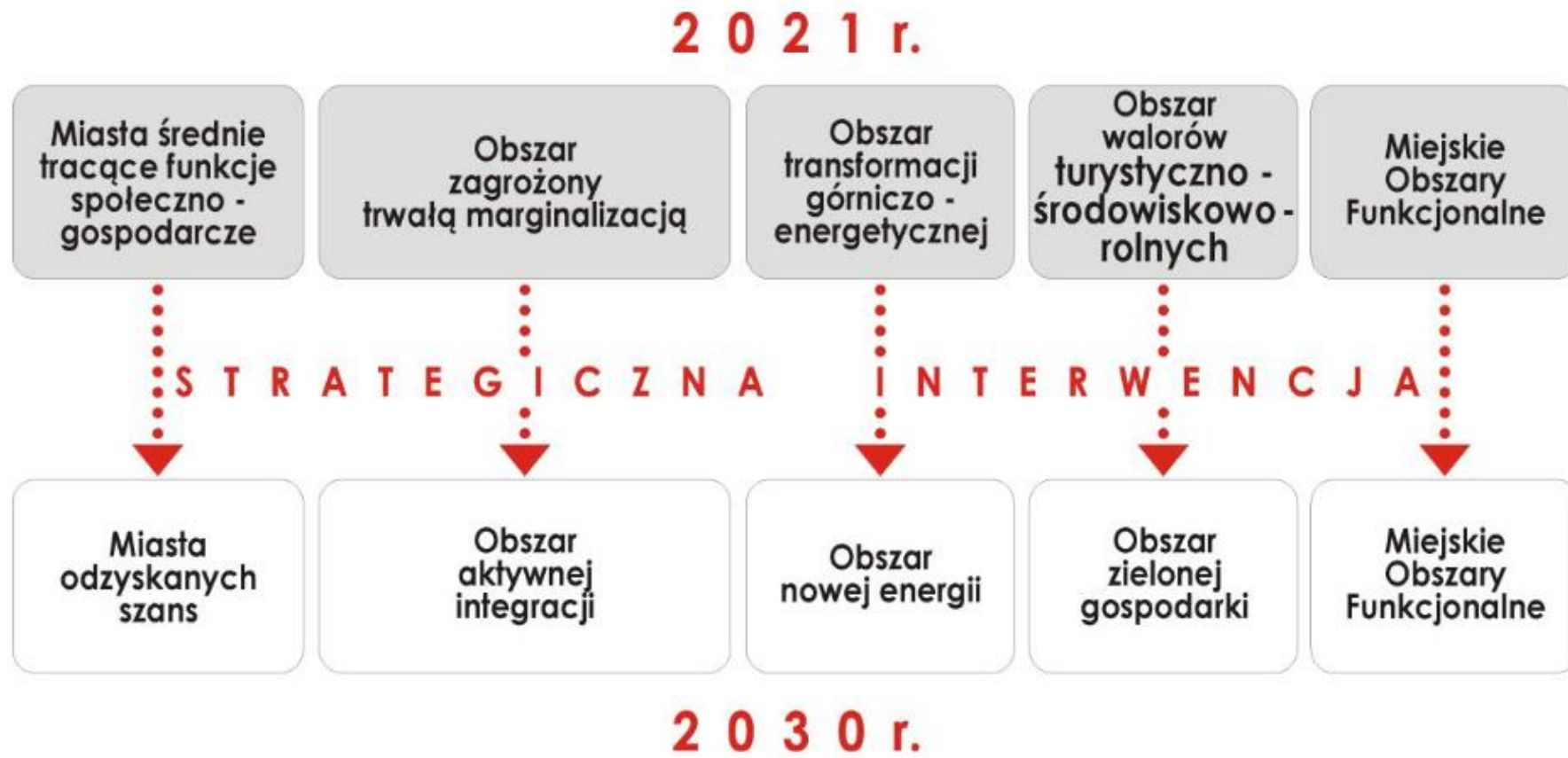
Regionalne

Określane na podstawie istniejących powiązań funkcjonalno – przestrzennych na poziomie regionalnym w strategii województwa

Lokalne

Określane na podstawie istniejących powiązań funkcjonalno – przestrzennych na poziomie lokalnym/ponadlokalnym w strategii lokalnej lub ponadlokalnej

Obszary strategicznej interwencji – Strategia Rozwoju Województwa Łódzkiego 2030



Obszary strategicznej interwencji – Strategia Rozwoju Województwa łódzkiego 2030

Obszary aktywnej integracji

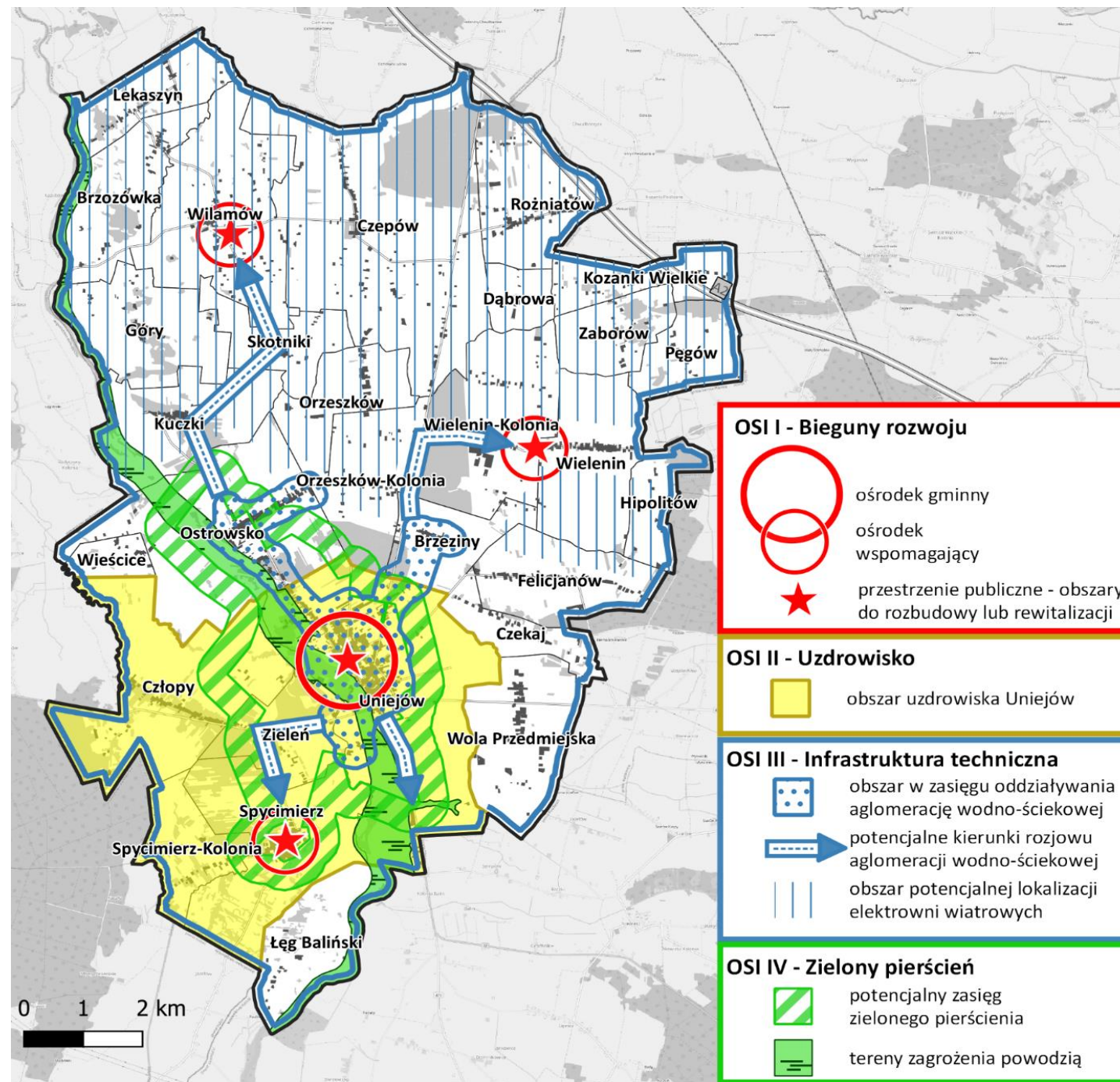


Obszary zielonej gospodarki



Obszary strategicznej interwencji kluczowe dla gminy:

- Bieguny rozwoju – centra wybranych wsi i miasta Uniejowa
- Uzdrowisko
- Infrastruktura techniczna
- Zielony pierścień



WNIOSKI I REKOMENDACJE - SFERA SPOŁECZNA

W obszarze sytuacji demograficznej na terenie gminy miejsko – wiejskiej Uniejów należy zwrócić uwagę na następujące zjawiska:

- zmniejszanie się liczby ludności gminy (ogólny spadek liczby ludności o 4% względem 2012 r.)
- postępujący proces starzenia się społeczeństwa (spadek liczby osób w wieku przedprodukcyjnym i zwiększanie się grupy osób starszych).

W sferze edukacji na obszarze gminy miejsko-wiejskiej Uniejów należy zwrócić uwagę na następujące zjawiska:

- wzrastająca liczba dzieci objętych zarówno opieką w żłobkach, jak i w przedszkolach
- wzrastająca liczba uczniów szkół podstawowych;
- wysokie wskaźniki skolaryzacji netto w mieście mogą świadczyć o wysokiej jakości kształcenia i ofercie edukacyjnej atrakcyjnej dla dzieci i młodzieży również spoza miasta jak również o komforcie związanym z dowożeniem dzieci do szkoły w miejscowości pracy rodziców.



WNIOSKI I REKOMENDACJE - SFERA SPOŁECZNA

W obszarze rynku pracy warto zwrócić uwagę na następujące zjawiska:

- znaczący wzrost liczby pracujących;
- znaczący spadek liczby zarejestrowanych bezrobotnych;
- brak wzrostu długotrwałego bezrobocia, spadek osób młodych wśród bezrobotnych oraz relatywnie niewysoki wzrost udziału osób po 50 roku życia w grupie zarejestrowanych bezrobotnych.

Warto również zaznaczyć, iż na obszarze wiejskim obserwowane w ostatnich trzech latach zmiany w strukturze bezrobocia są korzystniejsze niż na terenie miasta Uniejów.

W obszarach służby zdrowia i pomocy społecznej należy zwrócić uwagę na następujące zjawiska:

- obserwowany w ostatnim dziesięcioleciu wzrost udzielonych porad lekarskich,
- obserwowany spadek liczby beneficjentów środowiskowej pomocy społecznej czy liczby pobieranych zasiłków rodzinnych jest z jednej strony pozytywnym kierunkiem zmiany, jednak w dużej mierze może być konsekwencją zmniejszającej się populacji mieszkańców gminy oraz zmian w kryteriach dochodowych uprawniających do pobierania świadczeń.



WNIOSKI I REKOMENDACJE

SFERA SPOŁECZNA

W dziedzinie kultury na obszarze gminy miejsko-wiejskiej Uniejów należy zwrócić uwagę na tendencję do zmiany formy uczestnictwa w kulturze z pasywnej na bardziej aktywną, co świadczy o rosnącym zapotrzebowaniu na tego typu usługi oraz stanowi potencjał dla działalności obywatelskiej:

- spadek zainteresowania korzystaniem z bibliotek na obszarze wiejskim (na przestrzeni ostatniej dekady zmniejszyła się liczba czytelników), w mieście pomimo wzrostu liczby czytelników wypożyczenia książek znacząco zmniejszyły się od roku 2012,
- spadek zainteresowania imprezami organizowanymi w ośrodku kultury – ten spadek można poniekąd tłumaczyć nieufnością do uczestnictwa w imprezach organizowanych w przestrzeniach zamkniętych po doświadczeniach związanych z pandemią COIVD-19,
- wzrost zainteresowania udziałem w zajęciach grup artystycznych oraz kół/klubów/sekcji działających w ośrodku kultury
- wzrost uczestnictwa w imprezach masowych również na tle województwa łódzkiego i powiatu poddębickiego.

WNIOSKI I REKOMENDACJE SFERA GOSPODARCZA

W obszarze gospodarki na terenie gminy miejsko-wiejskiej Uniejów należy zwrócić uwagę na następujące zjawiska:

- relatywnie wyższa niż w województwie łódzkim i powiecie poddębickim zmiana liczby przedsiębiorstw w ostatniej dekadzie: większy przyrost liczby firm, wyższy wzrost przedsiębiorczości wśród mieszkańców wyrażającej się wskaźnikiem liczby osób fizycznych prowadzących działalność gospodarczą na 10 tys. mieszkańców, ponad pięciokrotny przyrost liczby spółek handlowych (a w szczególności spółek handlowych z ograniczoną odpowiedzialnością);
- spadek liczby nowo zarejestrowanych podmiotów gospodarczych na 10 tys. ludności;
- koncentrację przedsiębiorstw na terenie miasta Uniejów;
- niezmienna od dekady struktura firm pod względem rodzajów działalności

WNIOSKI I REKOMENDACJE SFERA GOSPODARCZA

W obszarze gospodarki na terenie gminy miejsko-wiejskiej Uniejów należy zwrócić uwagę na następujące zjawiska:

- najwyższy przyrost w ostatniej dekadzie liczby przedsiębiorstw w sekcji I (Działalność związana z zakwaterowaniem i usługami gastronomicznymi);
- aktywne wspieranie aktywności ekonomicznej mieszkańców, w tym przedsiębiorczości poprzez prowadzoną politykę podatkową gminy;
- widoczny jest negatywny wpływ pandemii COVID-19 na aktywność ekonomiczną mieszkańców w 2020 r.;
- zmniejszeniu uległa luka pomiędzy osobami wchodzącymi na rynek pracy a osobami w wieku przedemerytalnym;
- Na obszarze gminy miejsko-wiejskiej Uniejów istnieje ogromny potencjał turystyczny bazujący na dostępnych zasobach kulturowych i naturalnych (w tym wód geotermalnych), wokół których budowana jest marka „Term Uniejowskich”

WNIOSKI I REKOMENDACJE

SFERA GOSPODARCZA

W obszarze sytuacji finansowej gminy miejsko-wiejskiej Uniejów najważniejsze są następujące zjawiska:

- wzrost samodzielności dochodowej w latach 2019-2021,
- relatywnie stabilny poziom nadwyżki operacyjnej brutto,
- stabilna struktura wydatków bieżących,
- konieczność zapewnienia zrównoważonej spłaty długu w latach objętych WPF,
- wysoki poziom zadłużenia w relacji do dochodów ogółem,
- wzrost ryzyka finansowego związanego ze zwiększonymi kosztami obsługi długu,
- możliwe ograniczenie możliwości finansowania wydatków majątkowych ze środków własnych w związku z sytuacją ekonomiczną w najbliższych latach.



WNIOSKI I REKOMENDACJE SFERA PRZESTRZENNO- ŚRODOWISKOWA

W obszarze mieszkalnictwa na terenie gminy miejsko-wiejskiej Uniejów należy zwrócić uwagę na następujące zjawiska:

- 2021 r. był rekordowym rokiem pod względem oddanych mieszkań na przestrzeni całej ostatniej dekady;
- budownictwo mieszkaniowe w gminie Uniejów w 2021 r. odnotowało znacząco wysokie wyniki na tle powiatu poddębickiego czy województwa łódzkiego;
- pod względem liczby mieszkań na 1000 mieszkańców gmina miejsko-wiejska Uniejów rokrocznie w ostatnich dziesięciu latach posiadała więcej mieszkań niż powiat poddębicki, a od roku 2015 również więcej niż województwo łódzkie;
- w 2020 r. najwięcej mieszkań w zasobach gminy Uniejów miało dostęp do wodociągu (89,7% mieszkań w zasobach gminy), następnie spłukiwanego ustępu (83,7% mieszkań w zasobach gminy), łazienki (76,4% mieszkań w zasobach gminy) i centralnego ogrzewania (64,3% mieszkań w zasobach gminy);

WNIOSKI I REKOMENDACJE

SFERA PRZESTRZENNO-ŚRODOWISKOWA

W obszarze infrastruktury drogowej i kolejowej na terenie gminy miejsko-wiejskiej Uniejów należy zwrócić uwagę na:

- ostrzegawczy stan drogi krajowej 72 na odcinku od południowej granicy gminy do Uniejowa,
- zły stan nawierzchni drogi wojewódzkiej 469 (od Uniejowa na wschód) wymagającej natychmiastowego remontu,
- stosunkowo wysoki udział dróg gruntowych w drogach gminnych (32,5%),
- brak infrastruktury kolejowej,
- stagnację dotyczącą długości dróg rowerowych – w ostatniej dekadzie ich długość się nie zmieniła i wynosi 2,4 km, co świadczy o praktycznym braku systemu ścieżek rowerowych.



WNIOSKI I REKOMENDACJE

SFERA PRZESTRZENNO- ŚRODOWISKOWA



W dziedzinie infrastruktury i gospodarki wodno-kanalizacyjnej na obszarze gminy miejsko-wiejskiej Uniejów należy zwrócić uwagę na następujące zjawiska:

- niemal dwukrotny na przestrzeni ostatniej dekady wzrost długości czynnej wodociągowej sieci rozdzielczej oraz czynnej sieci kanalizacyjnej na terenie miasta Uniejów,
- obserwowany w gminie Uniejów na przestrzeni ostatnich sześciu lat spadek ilości ścieków bytowych odprowadzanych siecią kanalizacyjną,,
- relatywnie wyższy niż na poziomie powiatu poddębickiego wzrost ładunku ścieków oczyszczanych na przestrzeni ostatniej dekady,
- stosunkowo wysoko na tle powiatu poddębickiego skanalizowany obszar wiejski gminy Uniejów oraz porównywalny poziom zwodociągowania całej gminy wobec województwa łódzkiego czy powiatu poddębickiego.

WNIOSKI I REKOMENDACJE

SFERA PRZESTRZENNO-ŚRODOWISKOWA

W obszarze telekomunikacji na terenie gminy miejsko-wiejskiej Uniejów należy zwrócić uwagę na następujące zjawiska:

- do dziewiętnastu miejscowości gminy Uniejów (63%) dostarczane są usługi telekomunikacyjne tj. Internet, telefon stacjonarny, telewizja (łącznie 491 odbiorców - punktów adresowych - tych usług),
- Internet dostarczany jest do wszystkich punktów adresowych, do 80% telewizja, do 74% telefon stacjonarny,
- najwięcej możliwości w kontekście połączeń telekomunikacyjnych występuje w mieście Uniejów – w mieście Uniejów zlokalizowane są jedyne w całej gminie Uniejów stacje bazowe,
- łącznie na terenie gminy jest 66 linii telekomunikacyjnych, z czego nieco ponad 80% to linie światłowodowe.



WNIOSKI I REKOMENDACJE SFERA PRZESTRZENNO- ŚRODOWISKOWA

W obszarze jakości powietrza i jego ochrony na terenie gminy miejsko-wiejskiej Uniejów należy zwrócić uwagę na:

- przekroczenia dopuszczalnego poziomu dobowego stężenia pyłu zawieszonego PM10 w Uniejowie
- przekroczenia dopuszczalnego średniorocznego stężenia benzo(a)pirenu w pyłe zawieszonym PM10 w Uniejowie,
- przekroczenia na całym obszarze gminy poziomu docelowego stężenia ozonu, przy jednoczesnym braku przekroczenia dopuszczalnego poziomu stężenia ozonu w roku 2021,
- źródła przekroczeń ww. dopuszczalnych poziomów pochodzą z emisji powierzchniowej (indywidualne ogrzewanie budynków) oraz liniowej (transport),
- przyjęcie przez Radę Gminy Uniejów PGN mającego na celu zmniejszenie emisji gazów cieplarnianych do atmosfery poprzez m.in. działania ograniczające emisję PM10 i benzo(a)pirenu we wspomnianych wyżej sektorach (mieszkaniowym, transportowym).

WNIOSKI I REKOMENDACJE SFERA PRZESTRZENNO- ŚRODOWISKOWA

W obszarze zasobów wodnych i gospodarowania wodą na terenie gminy miejsko-wiejskiej Uniejów należy zwrócić uwagę na:

- zły stan wód w jwcp Siekiernik (punkt pomiarowy Siekiernik – Spycimierz) oraz w jwcp Warta od Zbiornika Jeziorsko do Siekiernika (punkt pomiarowy Warta – Uniejów),
- dalsze zrównoważone wykorzystanie potencjału wód geotermalnych znajdujących się na obszarze gminy na potrzeby mieszkańców oraz działalność uzdrowiskową i turystyczno rekreacyjną.

SYNTETYCZNA ANALIZA SWOT

MOCNE STRONY

Wody termalne zlokalizowane na terenie gminy

Status uzdrowiska.

Dziedzictwo przyrodnicze, kulturowe i historyczne stanowiące potencjał do rozwoju różnych form turystyki.

Wysokie walory przyrodnicze i krajobrazowe obszaru (duże kompleksy leśne, parki krajobrazowe, rezerваты przyrody, liczne pomniki przyrody, obszary Natura 2000, unikatowe skamieniałości amonitów, atrakcje turystyczne).

Istniejąca sieć szlaków i tras turystycznych.

Wysoka jakość kształcenia dzieci i młodzieży

Znaczący wzrost liczby pracujących i spadek liczby zarejestrowanych bezrobotnych

Wzrost przedsiębiorczości

Dostępność miejsc noclegowych oraz sal konferencyjnych

Stosunkowo wysoki poziom skanalizowania i zwodociągowania gminy

Dobry dostęp do podstawowych usług opieki zdrowotnej i wzrost udzielonych porad lekarskich.

SŁABE STRONY

Ubytek ludności wynikający zarówno z ujemnego przyrostu naturalnego, jak i niekorzystnego salda migracji.

Niekorzystna struktura wiekowa populacji obszaru – spadek liczby osób w wieku przedprodukcyjnym i produkcyjnym oraz zwiększanie się grupy osób w wieku poprodukcyjnym.

Brak infrastruktury kolejowej

Brak systemu ścieżek rowerowych

Średnia dostępność drogowa

System komunikacji publicznej, który nie obejmuje całego obszaru

Komunikacja z miastem powiatowym i wojewódzkim

SZANSE

Polityka podatkowa gminy wspierająca aktywność ekonomiczną mieszkańców

Dalszy rozwój usług turystycznych w oparciu o funkcje uzdrowiskowe oraz rekreacyjno-wypoczynkowe

relatywnie stabilny poziom nadwyżki operacyjnej brutto oraz stabilna struktura wydatków bieżących

Rozwój mieszkalnictwa

Rozwój ścieżek rowerowych

Rozwój gospodarczy gminy w oparciu o naturalne walory przyrodnicze i środowiskowe z zachowaniem bioróżnorodności naturalnych ekosystemów.

Rozwój ogólnodostępnego systemu zieleni publicznej, z wykorzystaniem istniejących parków

Wykorzystanie zachowanych historycznych układów zabudowy i obiektów, które utraciły historyczne funkcje, przystosowując je do nowych, współczesnych potrzeb.

Realizacja atrakcyjnych przestrzeni publicznych, szczególnie w miejscowościach uzdrowiskowych oraz w najważniejszych ośrodkach: w mieście Uniejów i we wsiach Spycimierz, Wilamów i Wielenin.

Rozwój infrastruktury wodociągowej i kanalizacyjnej na obszarze całej gminy

przyjęcie PGN mającego na celu zmniejszenie emisji gazów cieplarnianych do atmosfery

Rozwój instytucji otoczenia biznesu wspierających rozwój przedsiębiorczości

Dalszy rozwój odnawialnych źródeł energii

Współpraca międzyregionalna oraz międzynarodowa.

Wykorzystanie środków zewnętrznych (fundusze unijne, środki krajowe) do poprawy atrakcyjności gminy

Rozwój sektora usług realizujących potrzeby osób starszych i wykluczonych społecznie.

ZAGROŻENIA

Możliwe ograniczenie możliwości finansowania wydatków majątkowych ze środków własnych w związku z sytuacją ekonomiczną w najbliższych latach

Dalsze wyludnianie się gminy, w tym odpływ ludzi młodych.

Starzenie się społeczeństwa.

Duża konkurencja w zakresie oferty turystycznej

Niewystarczające własne środki finansowe na ochronę dziedzictwa przyrodniczego i historycznego.

Zmiany klimatyczne, postępujące zagrożenie dla środowiska przyrodniczego.

Relatywnie niskoo poziom zaufania społecznego utrudniający nawiązywanie współpracy.

Uwarunkowania prawne i formalne utrudniające realizację istotnych inicjatyw rozwojowych.

Wysoki koszty prowadzenia działalności gospodarczej zniechęcające do zakładania firm.

Niekorzystne uwarunkowania gospodarcze (inflacja, kryzys.

Nieprzewidywalna sytuacja epidemiologiczna.

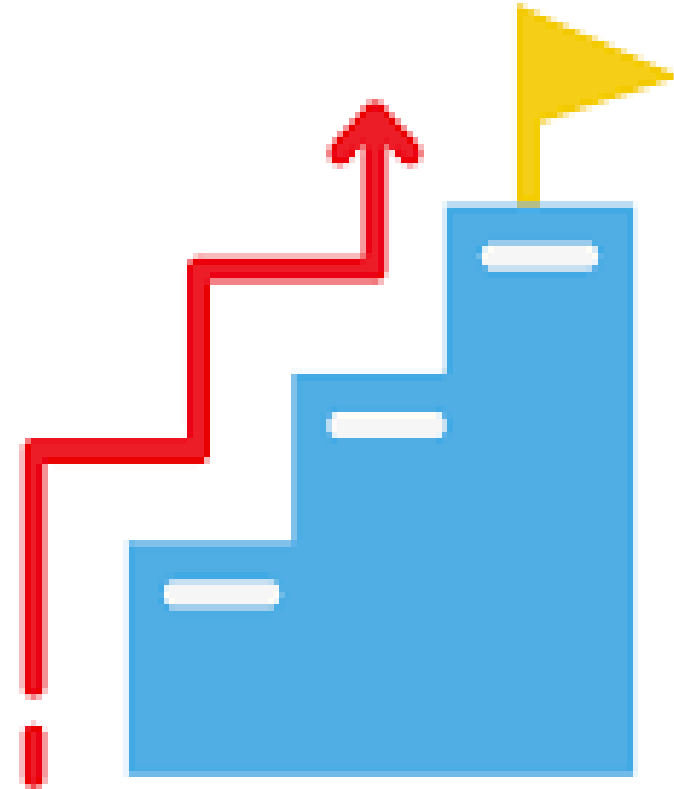
Rozwój konfliktu zbrojnego w Ukrainie.

- Wymieniony sposób opracowania Diagnozy, w szczególności wnioski z diagnozy i rozdział Analiza potencjałów, barier i potrzeb rozwojowych, stanowiły podstawę do weryfikacji i aktualizacji drzewa celów i wizji oraz strategicznych obszarów projektowych.
- Propozycja wizji Gminy Uniejów pozostała niezmienną w stosunku do przyjętej w roku 2013 i oparta jest o kluczowe potencjały i wspólne wartości, istotne dla rozwoju Gminy :
- **Gmina Uniejów - centrum turystyki termalno-uzdrowiskowej i rekreacyjnej w środkowej Polsce, wykorzystująca walory przyrodnicze, kulturowe i historyczne**

Do zbudowania hierarchicznej struktury celów strategicznych, celów operacyjnych (kierunków działań) oraz interwencji, wykorzystano podejście zintegrowane, analizujące potencjały, bariery i potrzeby rozwojowe obszaru Gminy . Na podstawie przeprowadzonej analizy kluczowych wyzwań i kierunków interwencji wyróżniono trzy główne cele strategiczne, odnoszące się do najważniejszych wymiarów zrównoważonego rozwoju Partnerstwa:

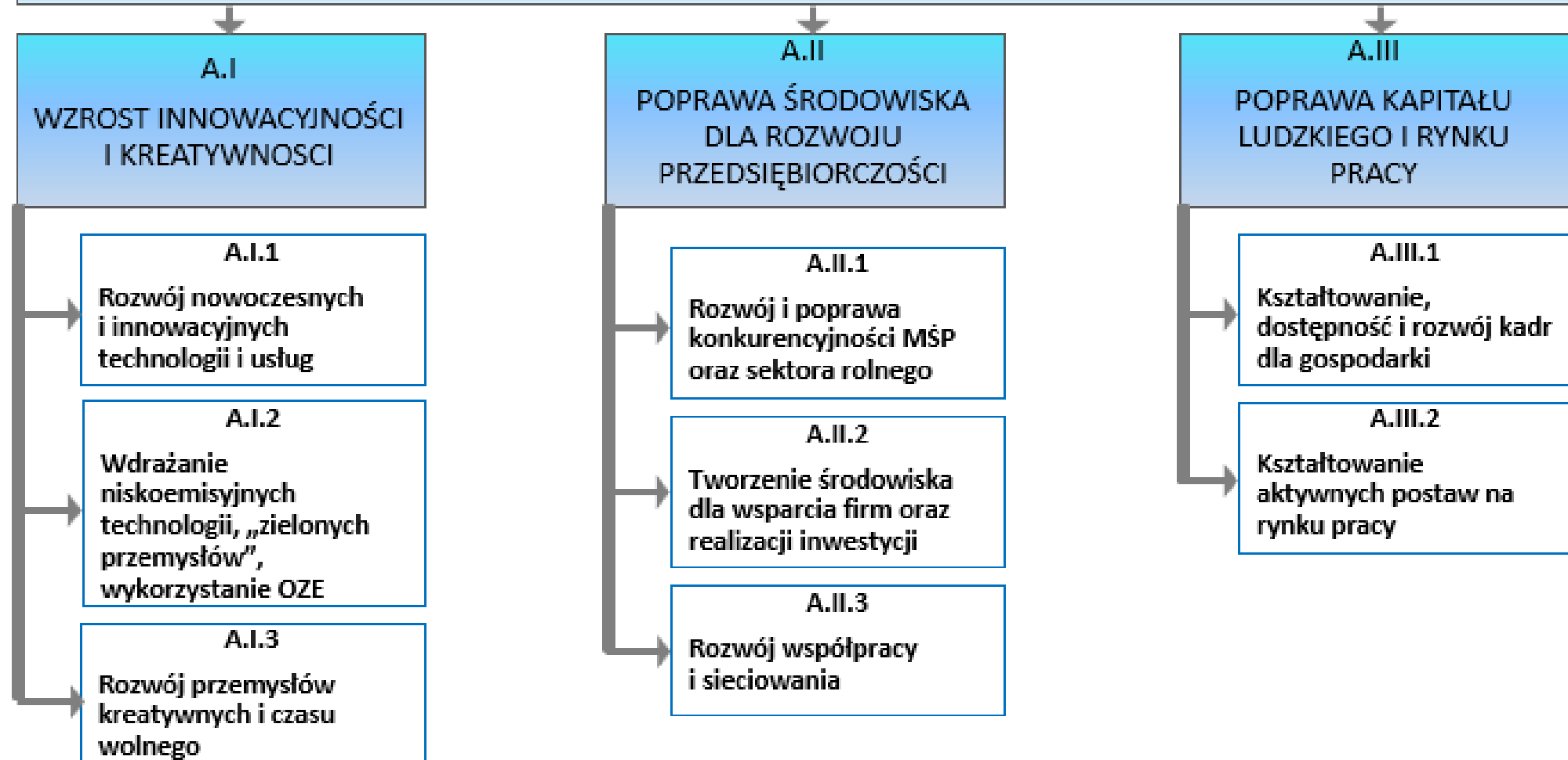
- gospodarczego – Cel strategiczny A,
- społecznego – Cel strategiczny B,
- środowiskowo-przestrzennego– Cel strategiczny C.

Poza celami strategicznymi określono również Cel horyzontalny (H) warunkujący realizację wszystkich celów i podejmowanych działań, a związany ze sprawnym zarządzaniem i współpracą na terenie Gminy.

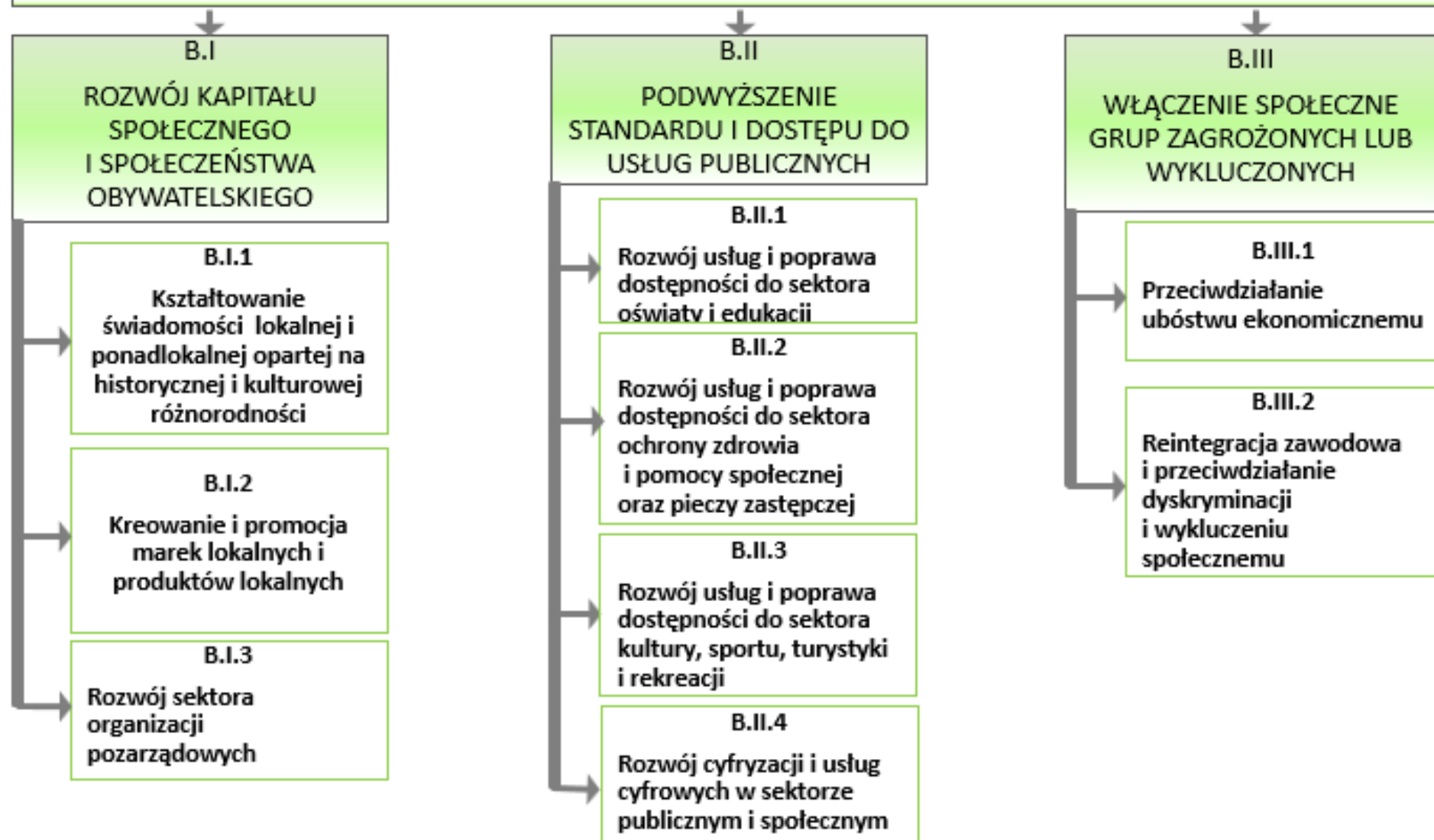




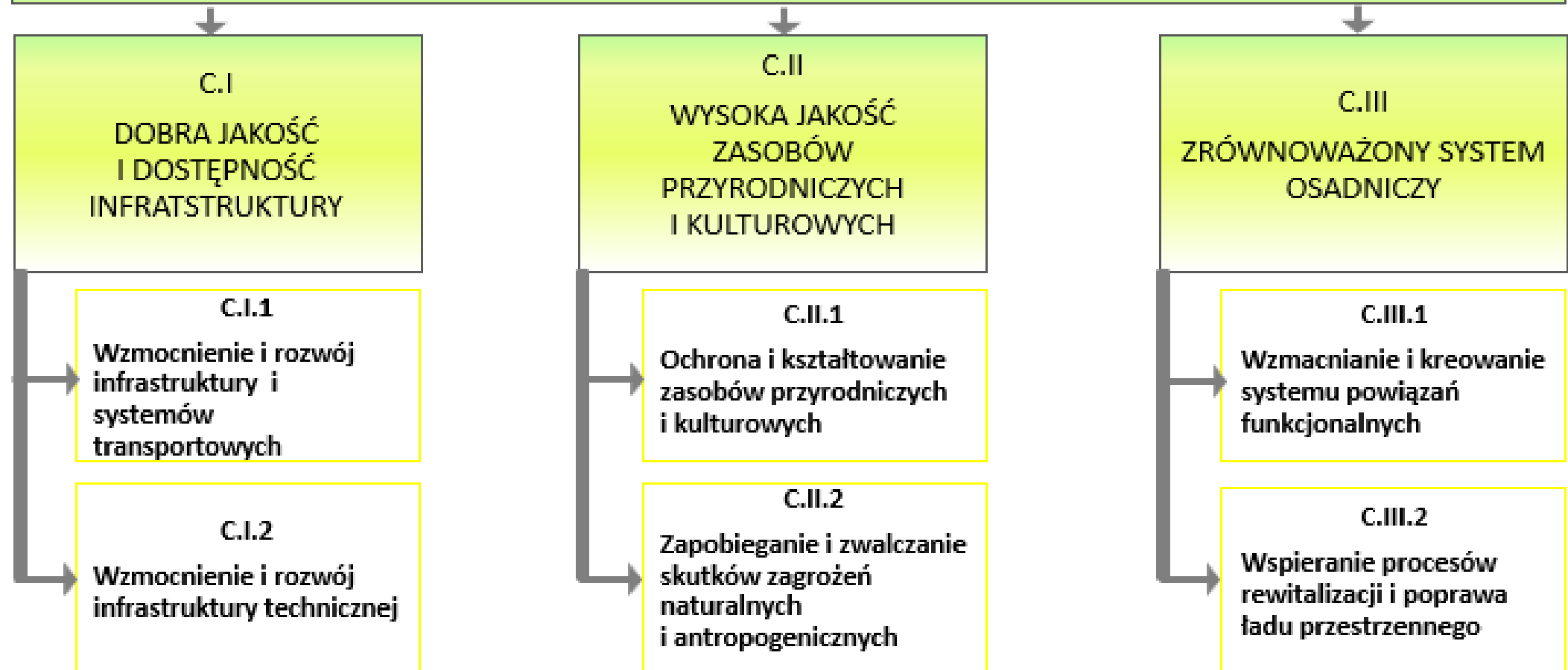
A. SKUTECZNE WYKORZYSTANIE POTENCJAŁÓW DO ROZWOJU NOWOCZESNEJ GOSPODARKI



B. AKTYWNA I OTWARTA SPOŁECZNOŚĆ Z DOSTĘPEM DO USŁUG PUBLICZNYCH



C. ZRÓWNOWAŻONY ROZWÓJ PRZESTRZENNY I FUNKCJONALNY



Ostatnim etapem prac w obszarze projektowym była aktualizacja obszernego zbioru projektów/działań (ponad 90 Projekty/działań) wskazanych w Strategii rozwoju Gmin Uniejów na lata 2013-2020 i przyporządkowanie ich do strategicznych obszarów projektowych.

Na obecnym etapie weryfikacji projektów określono 67 przedsięwzięcia, wstępnie przyporządkowane do strategicznych obszarów projektowych.

14 projektów z 67 posiada 2 komponenty realizacyjne (możliwe do realizacji w ramach 2 strategicznych obszarów projektowych) oraz 2 projekty posiadają 3 komponenty realizacyjne (możliwe do realizacji w 3 strategicznych obszarach projektowych)

Największa liczba i wartość projektów dotyczyła obszarów :

- Zrównoważona gospodarka turystyczna na obszarze Gminy oparta na walorach kulturowych i przyrodniczych
- Infrastruktura techniczna zapewniająca zrównoważony rozwój społeczno- gospodarczy
- Zintegrowane środowisko rozwoju przedsiębiorczości oraz rynku pracy na terenie Gminy
- Rozwój zakresu oraz jakości usług publicznych na obszarze Gminy

W celu weryfikacji korespondencji strategicznych obszarów projektowych wraz z celami strategicznymi, celami operacyjnymi i celem horyzontalny utworzono macierz

				CELE STRATEGICZNE/CEL HORYZONTALNY									Sprawne i skuteczne zarządzanie rozwojem Gminy
				A. Skuteczne wykorzystanie potencjałów do rozwoju nowoczesnej gospodarki			B. Aktywna i otwarta społeczność z dostępem do usług publicznych			C. Zrównoważony rozwój przestrzenny i funkcjonalny			
				KIERUNKI DZIAŁAŃ									
				Wzrost innowacyjności i kreatywności	Poprawa środowiska dla rozwoju przedsiębiorczości	Poprawa kapitału ludzkiego i rynku pracy	Rozwój kapitału społecznego i społeczeństwa obywatelskiego	Podwyższenie standardu i dostępu do usług publicznych	Włączenie społeczne grup zagrożonych lub wykluczonych	Dobra jakość i dostępność infrastruktury	Wysoka jakość zasobów przyrodniczych i kulturowych	Zrównoważony system osadniczy	
				A.I.	A.II.	A.III.	B.I.	B.II.	B.III.	C.I.	C.II.	C.III.	
L.p.	STRATEGICZNY OBSZAR PROJEKTOWY	CEL	PROJEKTY / DZIAŁANIA	A.I.	A.II.	A.III.	B.I.	B.II.	B.III.	C.I.	C.II.	C.III.	H.

L.P	TYTUŁ OBSZARU	CEL	PROJEKTY / DZIAŁANIA
1.	Zrównoważona gospodarka turystyczna na obszarze Gminy oparta na walorach kulturowych i przyrodniczych	Rozwój turystyki, rekreacji i wypoczynku oraz wspieranie zrównoważonego rozwoju społeczno-gospodarczego, wykorzystania i promocji potencjałów przyrodniczych i kulturowych, rozwój przemysłów czasu wolnego, w tym niwelowanie skutków i ograniczanie zagrożeń związanych z czynnikami ryzyka m.in. COVID-19, wojna na Ukrainie.	<p>1.1.Organizowanie różnych form letniego wypoczynku dla dzieci i młodzieży – komponent A</p> <p>1.2.Współpraca z klubami sportowymi, zrzeszającymi osoby uprawiające różne dyscypliny sportu - komponent A</p> <p>1.3.Budowa tras rowerowych – komponent A</p> <p>1.4.Budowa ścieżek zdrowia, terenów spacerowych</p> <p>1.5.Wybudowanie placów zabaw i siłowni na powietrzu – komponent A</p> <p>1.6.Stworzenie kompleksowej oferty z zakresu turystyki uzdrowskiej</p> <p>1.7.Rozszerzenie uzdrowskiej oferty turystycznej o dodatkowe atrakcje o charakterze kulturalnym, historycznym i przyrodniczym</p> <p>1.8.Stałe poszerzanie i unowocześnianie bazy noclegowej</p> <p>1.9.Budowa pasywnej wielofunkcyjnej hali jodowej</p> <p>1.10.Budowa miejsc aktywnej rekreacji z wykorzystaniem wód termalnych (niecki)</p>

L.P	TYTUŁ OBSZARU	CEL	PROJEKTY / DZIAŁANIA
2	Dostępność komunikacyjna i transportowa oraz rozwój komunikacji zbiorowej i transportu niskoemisyjnego na obszarze Gminy	Zwiększenie dostępności komunikacyjnej i transportowej oraz rozwój komunikacji zbiorowej i transportu niskoemisyjnego, w tym niwelowanie skutków i ograniczanie zagrożeń związanych z czynnikami ryzyka m.in. COVID-19, wojna na Ukrainie.	2.1.Modernizacja i ulepszanie dróg lokalnych 2.2.Budowa parkingów 2.3.Budowa chodników 2.4.Budowa tras rowerowych – komponent B
3	Zintegrowane środowisko rozwoju przedsiębiorczości oraz rynku pracy na terenie Gminy	Poprawa infrastruktury i usług dla środowiska rozwoju przedsiębiorczości na terenie Gminy oraz wspieranie oraz rozwój na terenie Gminy rynku pracy oraz kwalifikacji i dostępności kadr lokalnej gospodarki, w tym niwelowanie skutków i ograniczanie zagrożeń związanych z czynnikami ryzyka m.in. COVID-19, wojna na Ukrainie.	3.1.Utworzenie Gminnego Punktu Konsultacyjnego 3.2.Przygotowanie terenów inwestycyjnych 3.3.Stworzenie pakietu preferencyjnego dla przedsiębiorców i inwestorów 3.4.Wspieranie innowacyjnych technologii 3.5.Tworzenie i rozwój inkubatorów przetwórstwa lokalnego 3.6.Propagowanie ekologicznych upraw rolnych z możliwością wystawiania produktów rolnych na imprezach okolicznościowych 3.7.Pomaganie w ukierunkowywaniu produkcji rolnej 3.8.Wspieranie lokalnych porozumień rolników/przedsiębiorców 3.9.Wspieranie włączenia społecznego – komponent A 3.10.Wspieranie przedsiębiorstw proinnowacyjnych 3.11.Dostosowanie oferty edukacyjnej do potrzeb rynku turystycznego 3.12.Przeciwdziałanie bezrobociu i aktywizacja lokalnego rynku pracy – komponent B 3.13.Przygotowanie programu możliwości zdobywania nowych umiejętności i wiedzy w systemie uczenia się przez całe życie dla osób korzystających z pomocy społecznej w celu wspierania ich reintegracji z rynkiem pracy – komponent A 3.14.Aktywizacja samodzielności i przedsiębiorczości indywidualnej mieszkańców w celu rozwoju lokalnego rynku pracy

L.P	TYTUŁ OBSZARU	CEL	PROJEKTY / DZIAŁANIA
4	Infrastruktura techniczna zapewniająca zrównoważony rozwój społeczno- gospodarczy na terenie Gminy	Poprawa infrastruktury technicznej dla zapewnienia zrównoważonego rozwoju społeczno-gospodarczego, m.in. ochrony środowiska, bezpieczeństwa i cyfryzacji, w tym niwelowanie skutków i ograniczanie zagrożeń związanych z czynnikami ryzyka m.in. COVID-19, wojna na Ukrainie.	<p>4.1. Analiza możliwości sprzedaży energii podmiotom zewnętrznym</p> <p>4.2. Zapewnienie nowoczesnego sprzętu dla OSP</p> <p>4.3. Budowa energooszczędnych obwodów oświetleniowych</p> <p>4.4. Wybudowanie placów zabaw i siłowni na powietrzu – komponent B</p> <p>4.5. Odpowiednia realizacja obiektów małej architektury</p> <p>4.6. Dalsza rozbudowa systemu kanalizacyjnego i wodociągowego gminy</p> <p>4.7. Budowa przydomowych oczyszczalni ścieków</p> <p>4.8. Odbudowa naturalnej retencji</p> <p>4.9. Rozwój infrastruktury społeczeństwa informacyjnego</p> <p>4.10. Zapewnienie dostępu do sieci szerokopasmowej na terenie Gminy</p> <p>4.11. Wspieranie rozwoju e-społeczeństwa</p> <p>4.12. Stworzenie Publicznych Punktów Dostępu do Internetu</p> <p>4.13. Termomodernizacja obiektów będących w posiadaniu Gminy Uniejów</p> <p>4.15. Rozwój fotowoltaiki, energii wiatrowej i pochodzącej z biomasy, wód termalnych</p> <p>4.16. Wspieranie inteligentnego zarządzania energią</p>

L.P	TYTUŁ OBSZARU	CEL	PROJEKTY / DZIAŁANIA
5	Rozwój zakresu oraz jakości usług publicznych na obszarze Gminy	Poprawa infrastruktury i warunków świadczenia usług publicznych na obszarze Gminy, w tym niwelowanie skutków i ograniczanie zagrożeń związanych z czynnikami ryzyka m.in. COVID-19, wojna na Ukrainie.	<p>5.1.Wspieranie włączenia społecznego – komponent B</p> <p>5.2.Organizowanie różnych form letniego wypoczynku dla dzieci i młodzieży – komponent B</p> <p>5.3.Współpraca z klubami sportowymi, zrzeszającymi osoby uprawiające różne dyscypliny sportu - komponent B</p> <p>5.4.Kształtowanie i promocja aktywnych postaw na rzecz zdrowego i aktywnego stylu życia</p> <p>5.5.Profilaktyka zdrowotna</p> <p>5.6.Zajęcia z zakresu profilaktyki i udzielania pierwszej pomocy</p> <p>5.7.Wspieranie lokalnych inicjatyw na rzecz edukacji przez całe życie</p> <p>5.8.Przeciwdziałanie bezrobociu i aktywizacja lokalnego rynku pracy – komponent A</p> <p>5.9.Przygotowanie programu możliwości zdobywania nowych umiejętności i wiedzy w systemie uczenia się przez całe życie dla osób korzystających z pomocy społecznej w celu wspierania ich reintegracji z rynkiem pracy – komponent B</p> <p>5.10.Kształtowanie nowych wzorców zachowań w grupach osób zagrożonych bezpośrednio wykluczeniem aby wzbudzić w nich potrzebę zmiany swojej sytuacji życiowej</p> <p>5.11.Konstruktywna, długofalowa pomoc ludziom słabym i bezradnym</p> <p>5.12.Stała opieka i wieloaspektowa pomoc udzielana ludziom starszym i samotnym i z tego powodu nie radzącym sobie z organizowaniem codzienności</p> <p>5.13.Kompleksowa pomoc niepełnosprawnym i chorym psychicznie</p>

L.P	TYTUŁ OBSZARU	CEL	PROJEKTY / DZIAŁANIA
6	Rewitalizacja obszarów zdegradowanych na terenach miejskich i wiejskich	Przywrócenie lub nadanie nowych funkcji społeczno-gospodarczych zdegradowanym obszarom na terenie Gminy, w tym niwelowanie skutków i ograniczanie zagrożeń związanych z czynnikami ryzyka m.in. COVID-19, wojna na Ukrainie.	<p>6.1.Rewitalizacja strażnic na terenie Gminy Uniejów - komponent A</p> <p>6.2.Uporządkowanie struktury urbanistycznej w Uniejowie oraz integracja przestrzenno-funkcjonalna części miasta położonych na obu brzegach Warty</p> <p>6.3.Modernizacja zagospodarowania przestrzeni publicznych (parki, place, ulice) w Uniejowie i dostosowanie ich do potrzeb mieszkańców – komponent A</p> <p>6.4.Wykonanie niezbędnych prac remontowych w obiektach zabytkowych w gminie oraz stała dbałość o ich dobrą kondycję techniczną w celu ochrony dziedzictwa kulturowego - komponent B</p> <p>6.5.Wybudowanie placów zabaw i siłowni na powietrzu – komponent C</p> <p>6.6.Dostosowanie historycznego układu komunikacyjnego do nowych funkcji – komponent C.</p>
7	Rozwój i zachowanie dziedzictwa kulturowego oraz tożsamości lokalnej i ponadlokalnej na terenie Gminy	Rozwój infrastruktury oraz warunków dla rozwoju kultury oraz tożsamości lokalnej i ponadlokalnej na terenie Gminy, w tym niwelowanie skutków i ograniczanie zagrożeń związanych z czynnikami ryzyka m.in. COVID-19, wojna na Ukrainie.	<p>7.1.Kultywowanie i promocja tradycji w oparciu o istniejącą infrastrukturę</p> <p>7.2.Promocja tradycyjnych/historycznych zawodów</p> <p>7.3.Dostosowanie Zamku Arcybiskupów Gnieźnieńskich do nowych funkcji – komponent A</p> <p>7.4.Dostosowanie Kolegiaty - Kościoła Parafialnego pw. Wniebowzięcia Najświętszej Marii Panny do nowych funkcji – komponent A</p> <p>7.5.Dostosowanie historycznego układu komunikacyjnego do nowych funkcji – komponent A</p> <p>7.6.Rewitalizacja strażnic na terenie Gminy Uniejów - komponent C</p> <p>7.7.Wykonanie niezbędnych prac remontowych w obiektach zabytkowych w gminie oraz stała dbałość o ich dobrą kondycję techniczną w celu ochrony dziedzictwa kulturowego - komponent A</p>

L.P	TYTUŁ OBSZARU	CEL	PROJEKTY / DZIAŁANIA
8	Skuteczna współpraca i zarządzanie na terenie Partnerstwa oraz promocja obszaru Gminy	Rozwój współpracy oraz sprawności i jakości zarządzania na terenie Gminy oraz promocja obszaru Gminy w wymiarze społecznym, gospodarczym oraz środowiskowo-przestrzennym, w tym niwelowanie skutków i ograniczanie zagrożeń związanych z czynnikami ryzyka m.in. COVID-19, wojna na Ukrainie.	8.1.Ciągłe doskonalenie się urzędników gminnych w zakresie aktywizacji mieszkańców 8.2.Stworzenie marki produktu regionalnego – komponent B 8.3.Promocja szlaków turystycznych – komponent B.
9	Rozwój, zachowanie i ochrona bioróżnorodności oraz walorów przyrodniczych wraz z łagodzeniem zmian klimatu na terenie Gminy	Wsparcie infrastruktury oraz usług dla rozwoju, zachowania i ochrony bioróżnorodności oraz walorów przyrodniczych i łagodzenia zmian klimatu na terenie Gminy, w tym niwelowanie skutków i ograniczanie zagrożeń związanych z czynnikami ryzyka m.in. COVID-19, wojna na Ukrainie.	9.1.Wykluczenie stosowania technologii niebezpiecznych dla środowiska 9.2.Promocja postaw ekologicznych 9.3.Modernizacja zagospodarowania przestrzeni publicznych (parki, place, ulice) w Uniejowie i dostosowanie ich do potrzeb mieszkańców – komponent B

Harmonogram dalszych prac:

- | | | |
|----|--|------------------|
| 1. | Publiczna prezentacja projektu Strategii i rozpoczęcie konsultacji społecznych | IV.2023 |
| 2. | Zapytanie do RDOŚ i Sanepidu o konieczność i ewentualny zakres Raportu oddziaływania na środowisko Strategii | IV 2023 |
| 3. | Uzgodnienia z RDOŚ i Sanepid | IV 2023 |
| 4. | Opracowanie wymaganych dokumentów do Strategii po odpowiedzi RDOŚ i Sanepidu, z zachowaniem trybów uzgodnień i konsultacji | IV-V 2023 |
| 5. | Opracowanie projektu Strategii Rozwoju Gminy Uniejów 2023-2030 po konsultacjach | IV-V 2023 |
| 6. | Sporządzenie raportu z konsultacji społecznych Strategii Rozwoju Gminy Uniejów 2023-2030 | V 2023 |
| 7. | Przedstawienie projektu Strategii Rozwoju Gminy Uniejów 2023-2030 Radzie Miejskiej | V 2023 |



Dziękujemy za uwagę



Artur Stelmach
STELMACH CONSULTING
ul. Ozorkowska 22
93-285 Łódź
Tel. 503 350 138
E-mail: arturstelmach@onet.pl

Anna Krzyżanowska-Orlik
Regionalne Centrum Kompetencji
Ul. Frezerów 3
20-209 Lublin
Tel. 606 39 40 09
E-mail: ania@krzyzanowska.pl